

**MEILAN®****MINI Computadora de bicicleta de navegación GPS**

Guía de uso rápido



Español

**Estado de funcionamiento del GPS**

MINI utiliza un LED de 3 colores para indicar el estado de funcionamiento del GPS.

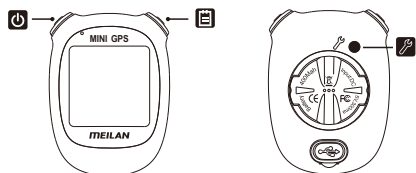
**LED parpadeando:**

MINI está buscando señal de GPS o señal débil

**LED está encendida siempre:**  
30 segundos después, el LED se apagará y luego se iluminará una vez por minuto para recordar el estado de la energía



\* Nota: Si hay edificios altos o equipos de transmisión de radio de alta frecuencia cerca, puede tardar mucho tiempo en el posicionamiento GPS o incluso no ubicarlo.

**Funciones de botones**

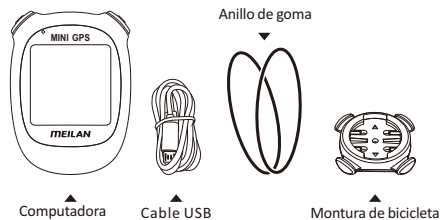
**Power button:** MINI encendido/apagado.

**Presiona brevemente:**

en estado de conducción : Cambia los valores de velocidad actual, Medio y máximo (figura A).

En el menú de configuración: cambiar los valores.

En el menú histórico: Cambiar el nombre de los datos mostrado.

**Paquete**

Computadora    Cable USB    Anillo de goma    Montura de bicicleta

**Presiona largamente:**

En estado de conducción: almacenar datos del presente viaje y ingresar al registro histórico.

En el menú histórico: salir de la interfaz de navegación del registro de historial.

**Presiona brevemente:**

En estado de conducción: Cambiar el nombre de los datos mostrado en la pantalla(Figura B).

En el menú de configuración: seleccione el siguiente elemento.

En el menú histórico: seleccione el siguiente registro histórico

**Power button:** borrar todos los datos de este viaje

**Presiona brevemente:**

En estado de conducción: Entrar en el menú de configuración.

En el menú de configuración: Salir de la configuración.

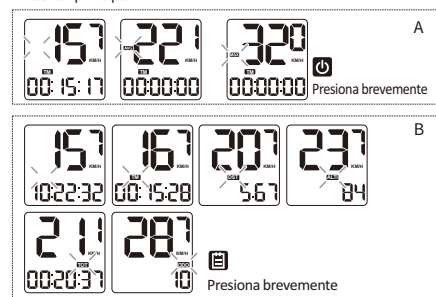
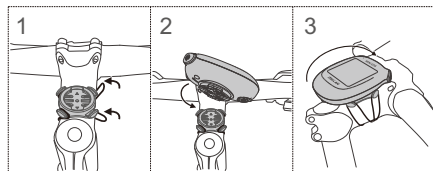
En el menú histórico: Eliminar el registro del historial actual

Encender la luz de retroiluminación: presiona brevemente dos teclas

**Power button + Menu button:** al mismo tiempo; presiona brevemente de nuevo **Power button + Menu button** dos teclas al mismo tiempo para apagar la luz de retroiluminación.

Restaurar configuración de fábrica: presiona largamente estas teclas

**Power button + Menu button:** al mismo tiempo; MINI le preguntará si desea restaurar configuración de fábrica? Presiona brevemente **Power button** para confirmar la selección, presiona brevemente **Menu button** para cancelar la selección.

**Interfaz principal****Cómo instalar?****Comenzar a usar**

1. Presiona largamente **Power button**, encender computadora
2. Debe configurar su MINI cuando lo use por primera vez. Presiona brevemente **Menu button** tecla del fondo, ingresar en el menú de configuración, cambiar el valor presionando **Power button** la tecla a la izquierda, eleccionar el siguiente item presionando **Menu button** la tecla la derecha.

I. Configuración de zona horaria, consulte su zona horaria en Internet y, una vez terminada la configuración, el GPS corregirá automáticamente la fecha y la hora. A continuación se muestran las zonas horarias de las ciudades más comunes.

Beijing	UTC+8	Tokio	UTC+9	Bangkok	UTC+7
San Pablo	UTC-3	Los Angeles	UTC-8	Nueva York	UTC-5
Moscú	UTC+3	Sydney	UTC+10	Londres	UTC+0
Varsovia	UTC+1	Berlín	UTC+1	San Diego	UTC-8

- II. Sonido: Encendido/Apagado: Encender/Apagar sonido de notificación ON/ Encendido (Imagen C-1) OFF/Apagado (Imagen C-2)
- III. Selección unidades del sistema métrico y del sistema británico. Sistema británico: MPH (Imagen D-1); Sistema métrico: KM/H (Imagen D-2)
- IV. Ingrese su valor inicial total (ODO) (Imagen E)

Terminar la configuración, salir automáticamente.



3. Va a un área abierta y espaciosa al aire libre y esperen la localización de las señales satelitales
4. Una vez que el posicionamiento del GPS sea exitoso, habrá un recordatorio de "pitido", el LED está encendido siempre, entonces puede comenzar a su actividad de conducción. MINI comienza a grabar automáticamente sus datos de conducción y su seguimiento, cuando hay pausa / reanudación durante su conducción, MINI juzgará automáticamente.
5. Al terminar este ciclismo, presiona largamente este botón **Menu button** a la derecha para guardar los datos del ciclismo: SA: ¿Quieres guardar los datos del viaje? YES **Menu button** para guardar; NO **Power button** para renunciar.
6. Entonces MINI entrará automáticamente en el menú historial. Si no quiere ver un historial, puede pulsar **Menu button** botón para salir del menú de historial o directamente desconectar la fuente de energía. Por lo tanto, MINI comenzará a grabar desde cero nuevamente cuando comience su próximo viaje.

**Revisión de registro histórico**

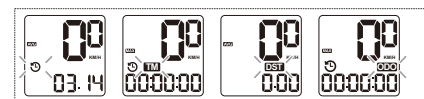
Presiona largamente la tecla a la derecha **Menu button** ingresar en el menú de revisión del registro historial. (Figura F).

Presiona brevemente **Menu button** selecciona el siguiente registro (imagen G), Hasta que no hay más registros (Figura H).

Presiona largamente **Menu button**: Salir del menú historial.



Presiona brevemente **Menu button**: seleccionar datos deseables (Figura I)



Presiona brevemente **Menu button**: borrar el registro.



AVG	Velocidad promedio
Max.	Velocidad máxima
TM	Tiempo total de un ciclo, (el tiempo de descanso no incluido)
DST	Distancia total de un ciclo una vez
ALTI	Altitud actual
TOT	Tiempo total de un ciclo, (el tiempo de descanso incluido)
ODO	Kilometraje total acumulado
MPH	Unidad británica
KM/H	Unidad métrica

**Carga de MINI**

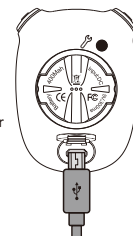
Entrada: Micro USB DC 5V/0.5A.

LED rojo: menos potencia y necesita cargar

LED amarillo: entre 30% -60% potencia

LED verde: potencia suficiente

LED parpadeando: cargando

**Especificaciones de MINI**

1. Tipo de batería: batería de litio recargable.
2. Horas de trabajo: 12 horas (Sin retroiluminación); 8 horas (con retroiluminación).
3. Temperatura ambiental: -10 °C +40 °C.
4. Nivel impermeable: IPX5.

**Declaraciones y garantías de Seguridad**

1. No arroje las baterías usadas al agua ni al medio ambiente natural fuera de control. No coloque el producto en el fuego o en un ambiente de temperatura extremadamente alta.
2. Cuando este producto no esté en uso continuo durante seis meses, cargue por lo menos una vez, de lo contrario, podría afectar su uso.
3. Este producto es adecuado para usar de lluvia ligera a moderada. No utilice el producto bajo lluvia intensa ni lo sumerja en agua
4. Los ciclistas prestan demasiada atención a la pantalla cuando se desplazan a gran velocidad o de lo contrario un entrenamiento inadecuado aumentará sus posibilidades de lesiones. Los datos generados por MINI son sólo de referencia
5. Este producto se desarrolló de acuerdo con el estándar EN300328V1.9.1. Observe las leyes y regulaciones locales cuando lo use en diferentes regiones.
6. Este producto tiene una garantía de un año a partir de la fecha de venta sin lesiones corporales, y los accesorios no están sujetos a garantía. Puede ponerse en contacto con el Servicio de post-venta por medio de un distribuidor mundial de MEILAN o escribir a MEILAN.

**Acceso a preguntas frecuentes y videos**

También puede ver la instalación y la descripción de las funciones en nuestro sitio web oficial / YouTube / facebook, como se indica a continuación



Facebook    Youtube    Website

Vendedor: MEILAN(HONGKONG) CO., LIMITED  
Base de fabricación: 5F, B16, la zona industrial Hengfeng, calle hangcheng, Hezhou, Avenida de Hangcheng, distrito de Bao'an, ciudad de Shenzhen, P.R.C(HN)  
Tel: +86 755 23159119